

2021-2022 EĐİTİM ÖĐRETİM YILI ADIYAMAN MERKEZ VE MERKEZE BAĐLI OKULLARIN OKUL RİSK HARİTALARININ DEĐERLENDİRİLMESİ



Hazırlayanlar

İR FAN BÜYÜKTAŐ
Psikolojik Danıřman

ORHAN YALÇINDAĐ
Psikolojik Danıřman

FUAT TURAN
Psikolojik Danıřman

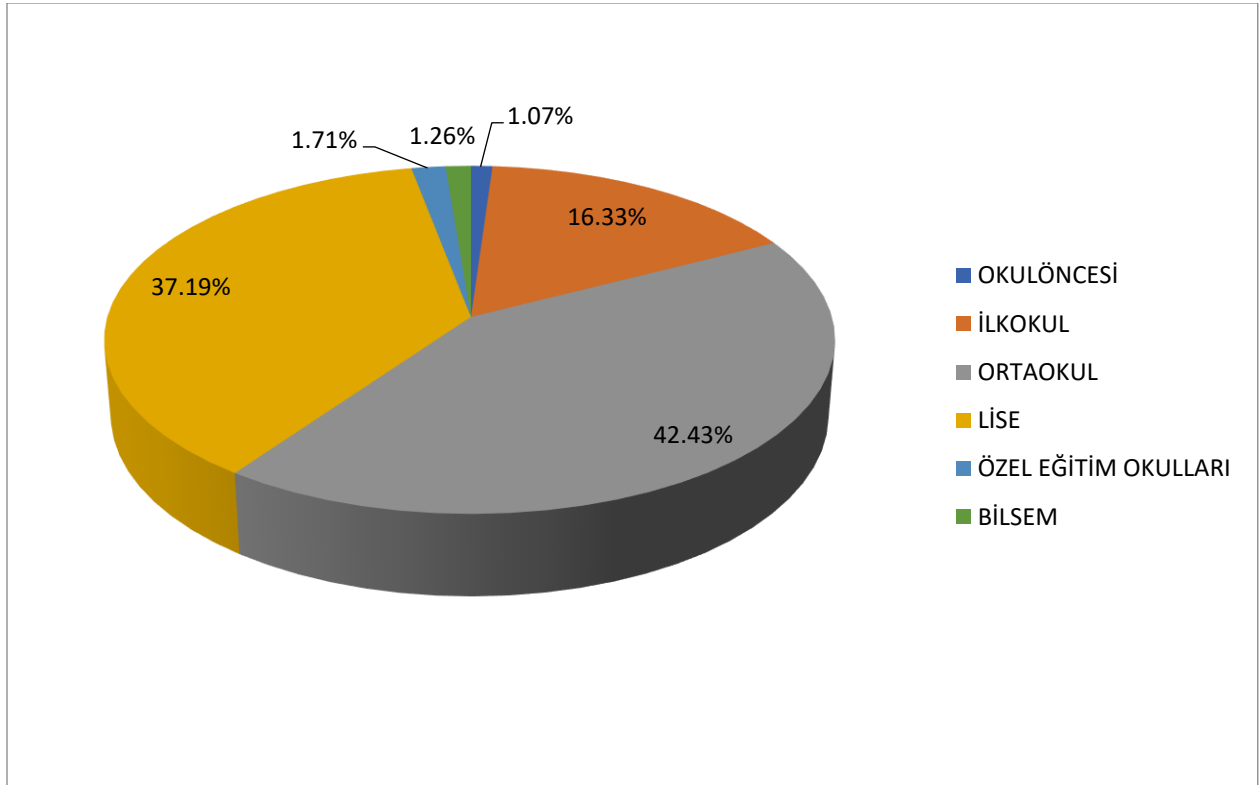
**Rehberlik ve Psikolojik Danıřmanlık
Hizmetleri Bölümü
2021-2022**

Okul risk haritaları, okul/kurumlarda öğrencilerin risk gruplarında yer alma durumlarını, grup ve birey bazında yapılacak çalışmaları belirlemek için kullanılır. Psikolojik Danışman/Rehber Öğretmen tarafından doldurulur. Okul risk haritaları, sınıf risk haritalarına ait verilerin birleştirilmesiyle oluşturulur. Risk haritasında yer alan risk alanları, objektif değerlendirmeye belirlenebilecek durumlar dikkate alınarak hazırlanmıştır. Bununla birlikte gözlem, görüşme ve bireyi tanıma teknikleri sonucunda elde edilen bilgiler ile risk grubunda olduğu belirlenen öğrenciler de çalışmalara dahil edilir.

Bu kapsamda Adıyaman Rehberlik ve Araştırma Merkezi, Rehberlik ve Psikolojik Danışmanlık Hizmetleri Bölümü olarak 78 okuldan elde edilen verilere göre okul risk haritaları oluşturularak rapor halinde değerlendirilmesi yapılmıştır.

Okul risk haritalarını Adıyaman Rehberlik ve Araştırma Merkezine gönderen 5 Anaokulu, 16 İlkokul, 31 Ortaokul, 22 Lise ve 4 Özel Eğitim Uygulama okullarından elde edilen verilere göre öğrenci sayıları ve yüzdeleri aşağıdaki tabloda gösterilmiştir:

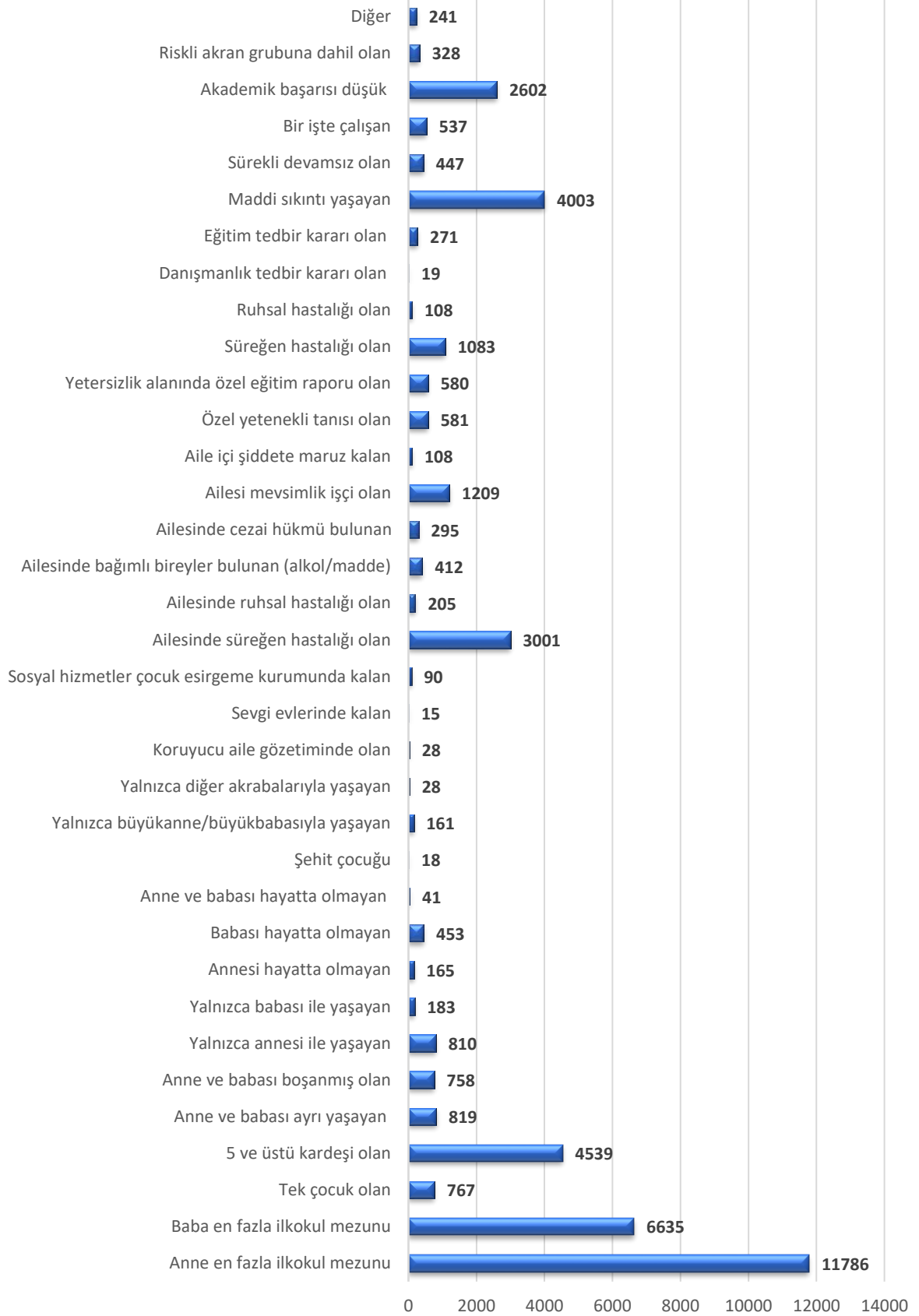
RİSK GRUBUNDAKİ ÖĞRENCİLERİN KADEMELERE GÖRE DAĞILIMI



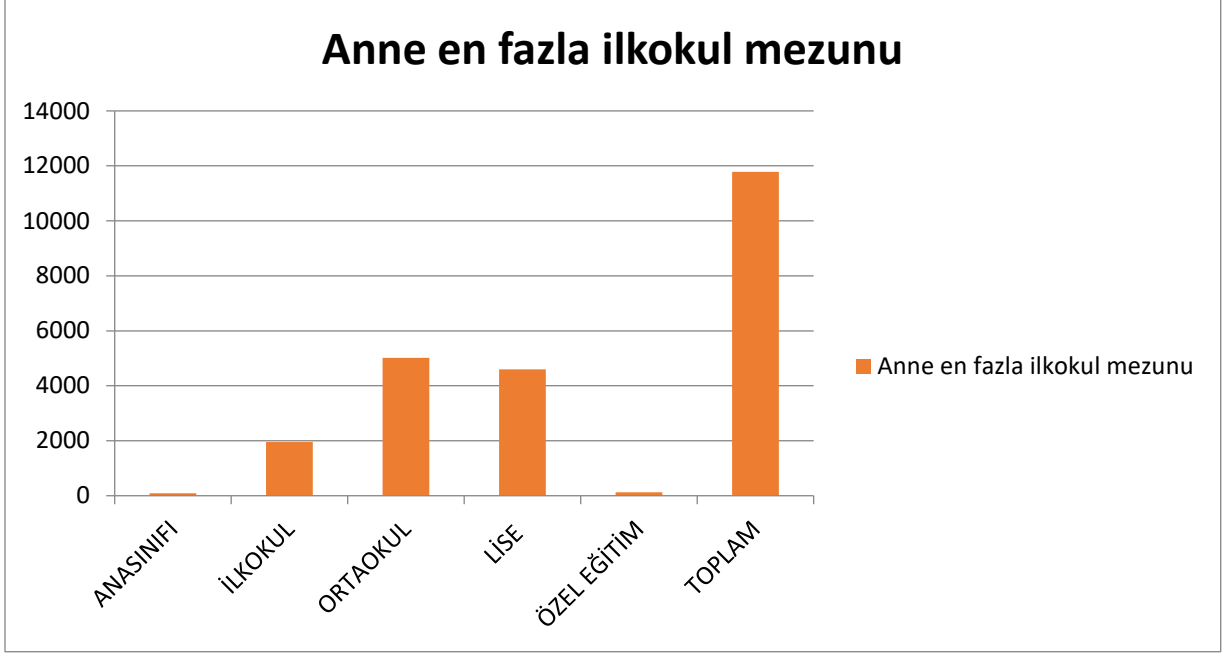
Okul risk haritalarından elde edilen verilere göre; risk haritalarında belirtilen maddeler ve her bir maddeye dâhil olan öğrenci sayıları ve yüzde oranları aşağıdaki tablo ve grafiklerde gösterilmiştir.

Maddeler	Öğrenci Sayısı	Yüzde Oranı
Anne en fazla ilkokul mezunu	11786	27,20%
Baba en fazla ilkokul mezunu	6635	15,31%
Tek çocuk olan	767	1,77%
5 ve üstü kardeşi olan	4539	10,48%
Anne ve babası ayrı yaşayan	819	1,89%
Anne ve babası boşanmış olan	758	1,75%
Yalnızca annesi ile yaşayan	810	1,87%
Yalnızca babası ile yaşayan	183	0,42%
Annesi hayatta olmayan	165	0,38%
Babası hayatta olmayan	453	1,05%
Anne ve babası hayatta olmayan	41	0,09%
Şehit çocuğu	18	0,04%
Yalnızca büyükanne/büyükbabasıyla yaşayan	161	0,37%
Yalnızca diğer akrabalarıyla yaşayan	28	0,06%
Koruyucu aile gözetiminde olan	28	0,06%
Sevgi evlerinde kalan	15	0,03%
Sosyal hizmetler çocuk esirgeme kurumunda kalan	90	0,21%
Ailesinde süreğen hastalığı olan	3001	6,93%
Ailesinde ruhsal hastalığı olan	205	0,47%
Ailesinde bağımlı bireyler bulunan (alkol/madde)	412	0,95%
Ailesinde cezai hükmü bulunan	295	0,68%
Ailesi mevsimlik işçi olan	1209	2,79%
Aile içi şiddete maruz kalan	108	0,25%
Özel yetenekli tanısı olan	581	1,34%
Yetersizlik alanında özel eğitim raporu olan	580	1,34%
Süreğen hastalığı olan	1083	2,50%
Ruhsal hastalığı olan	108	0,25%
Danışmanlık tedbir kararı olan	19	0,04%
Eğitim tedbir kararı olan	271	0,63%
Maddi sıkıntı yaşayan	4003	9,24%
Sürekli devamsız olan	447	1,03%
Bir işte çalışan	537	1,24%
Akademik başarısı düşük	2602	6,01%
Riskli akran grubuna dahil olan	328	0,76%
Diğer	241	0,56%
TOPLAM	43326	100,00%

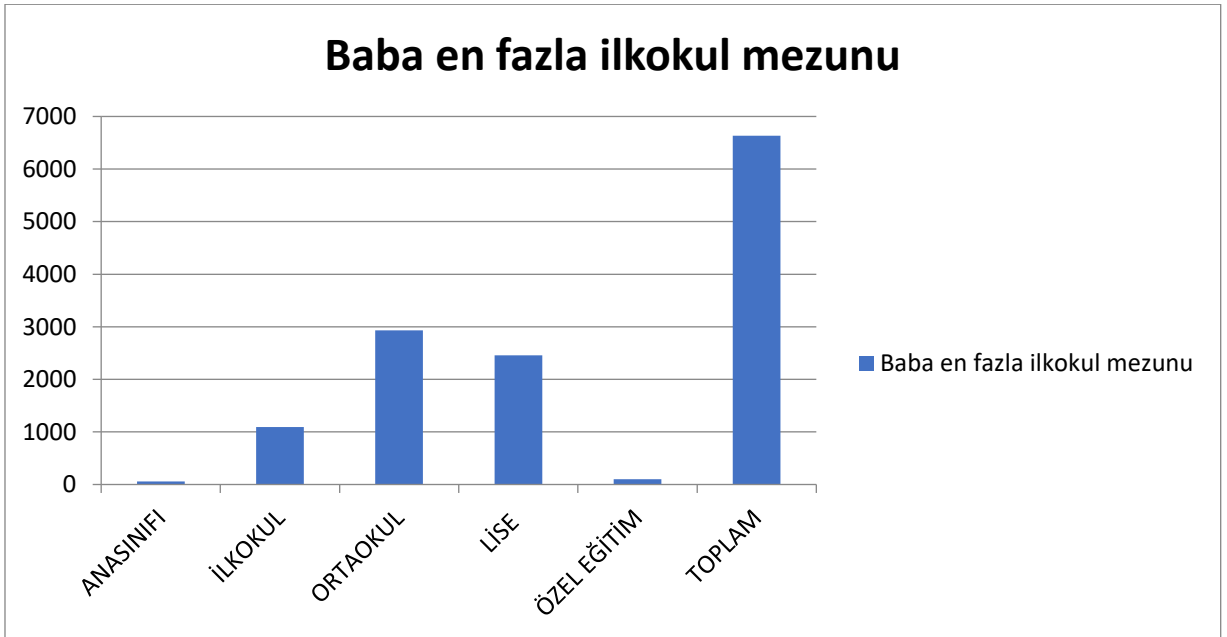
HER BİR MADDEYE DAHİL OLAN ÖĞRENCİ SAYILARI



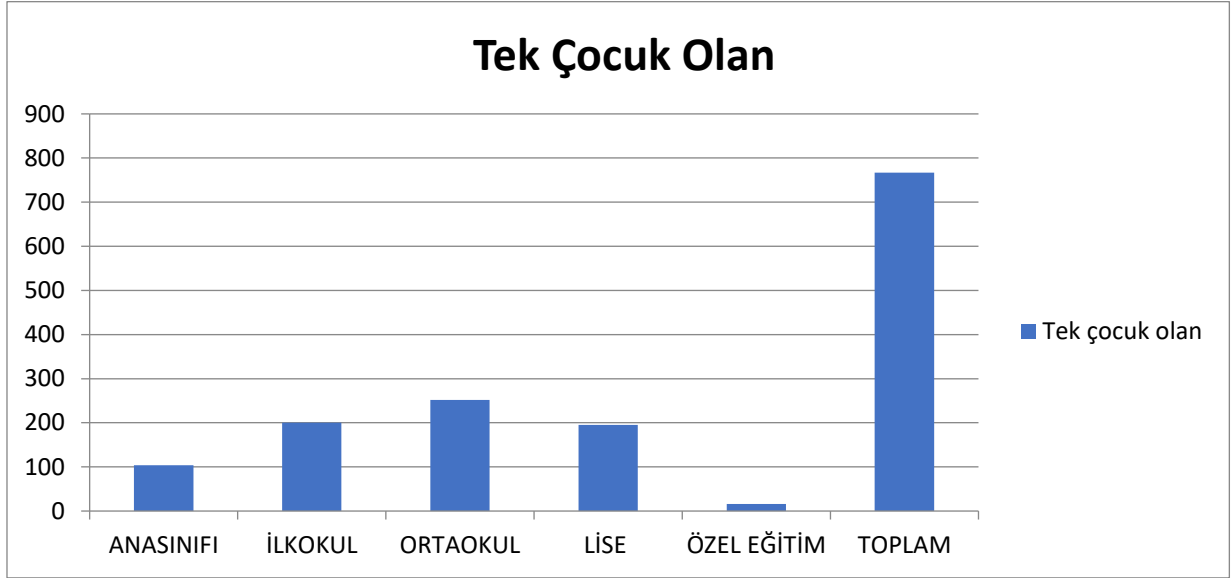
1. Elde edilen verilerde okul türlerine göre annesi en fazla ilköğretim mezunu olan öğrenci sayısının 5021 olarak en fazla ortaokulda olduğu belirlenmiştir.



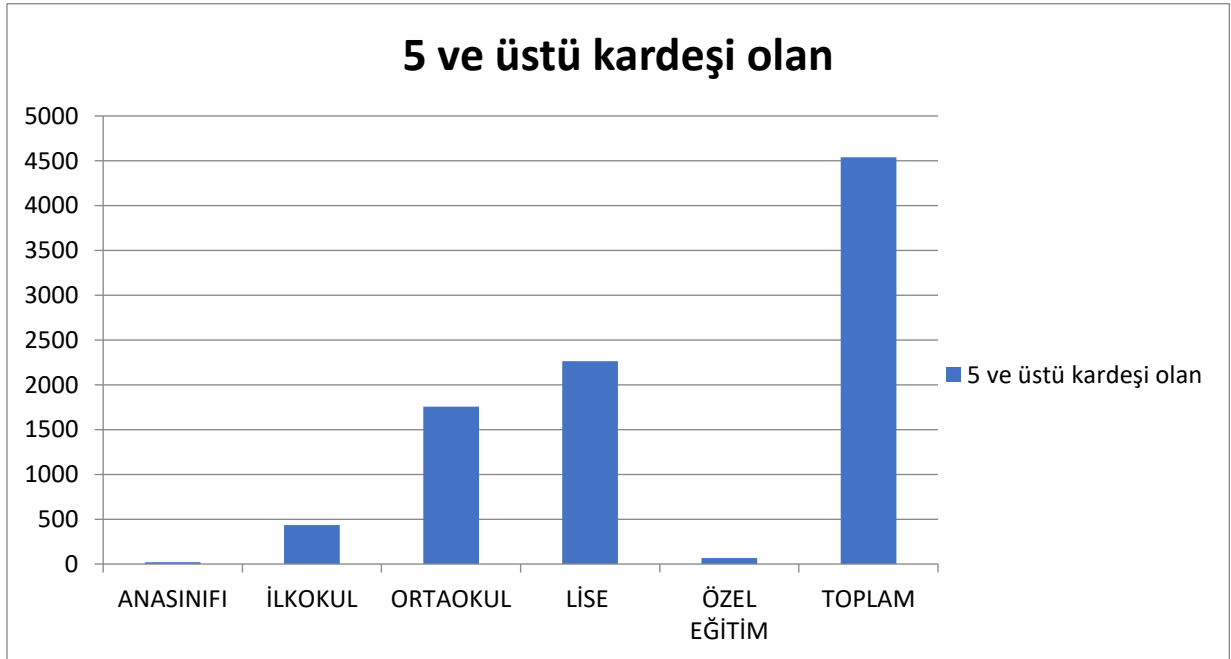
2. Elde edilen verilerde okul türlerine göre babası en fazla ilköğretim mezunu olan öğrenci sayısının (2933) en fazla ortaokulda olduğu belirlenmiştir.



3. Elde edilen verilerde okul türlerine göre tek çocuk olan öğrenci sayısının (252) en fazla ortaokul da olduğu belirlenmiştir.



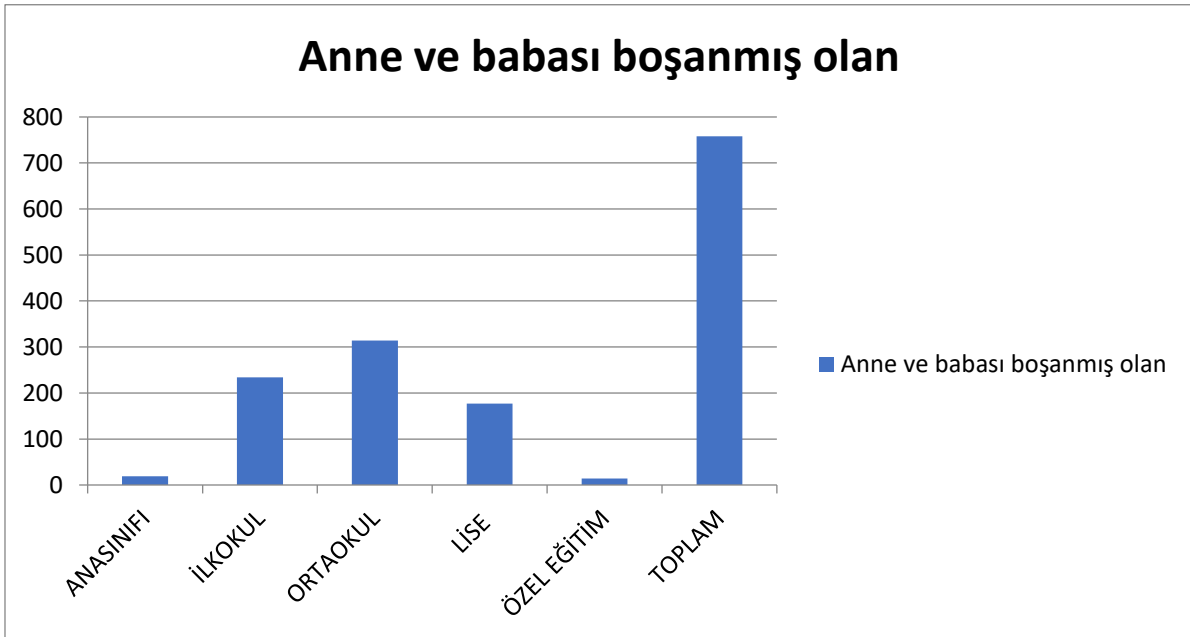
4. Elde edilen verilerde okul türlerine göre 5 ve üstü kardeşi olan öğrenci sayısının (2262) en fazla lisede olduğu belirlenmiştir.



5.Elde dilen verilerde okul türlerine göre annesi ve babası ayrı yaşayan öğrenci sayısının(320) en fazla lisede olduğu belirlenmiştir.



6.Elde dilen verilerde okul türlerine göre annesi ve babası boşanmış olan öğrenci sayısının(314) en fazla ortaokulda olduğu belirlenmiştir.



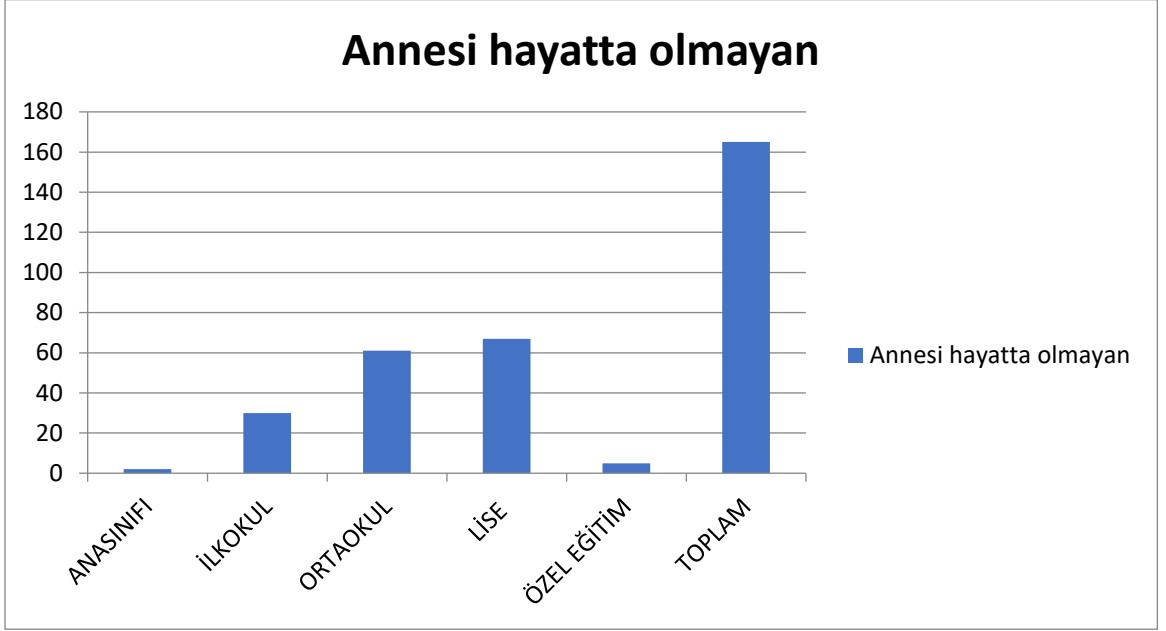
7.Elde edilen verilerde okul türlerine göre yalnızca annesi ile yaşayan öğrenci sayısının(324)en fazla ortaokulda olduğu belirlenmiştir.



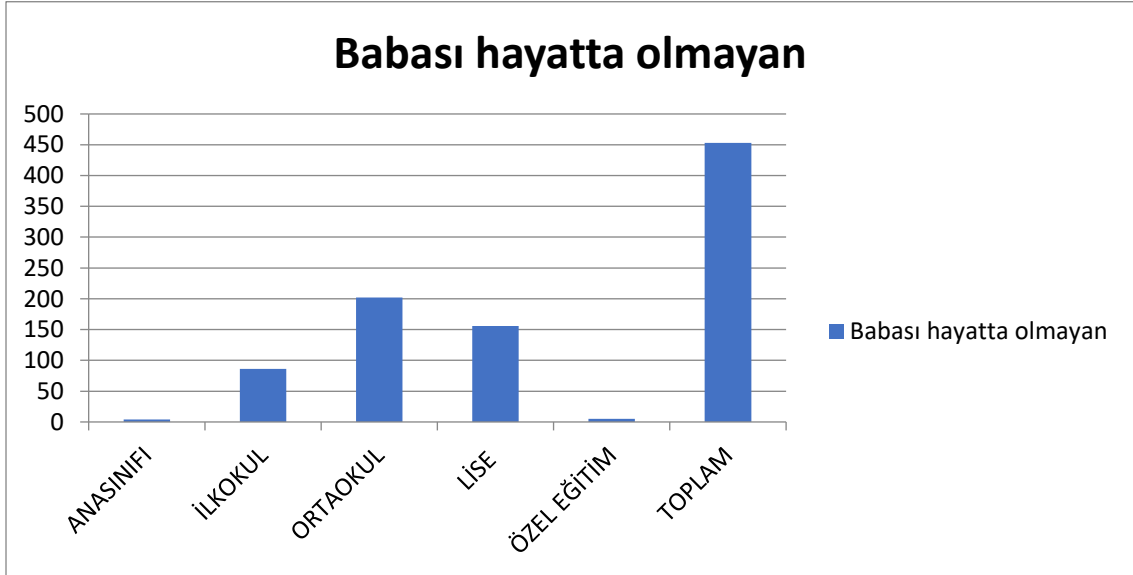
8.Elde edilen verilerde okul türlerine göre yalnızca babası ile yaşayan öğrenci sayısının(74)en fazla ortaokul olduğu belirlenmiştir.



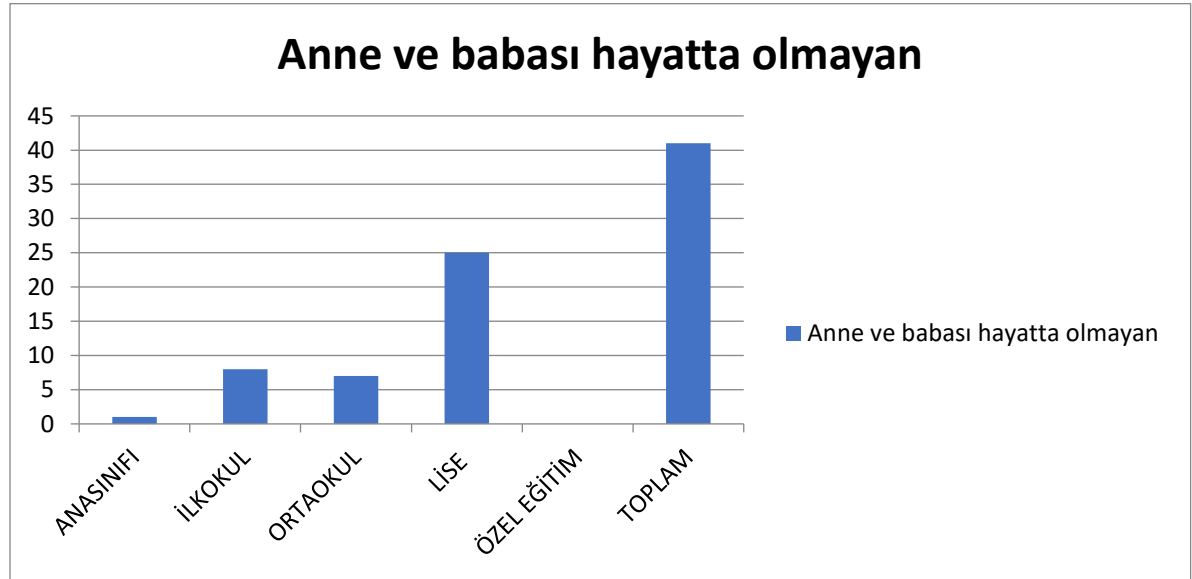
9.Elde dilen verilerde okul türlerine göre annesi hayatta olmayan öğrenci sayısının (67) en fazla lisede olduğu belirlenmiştir.



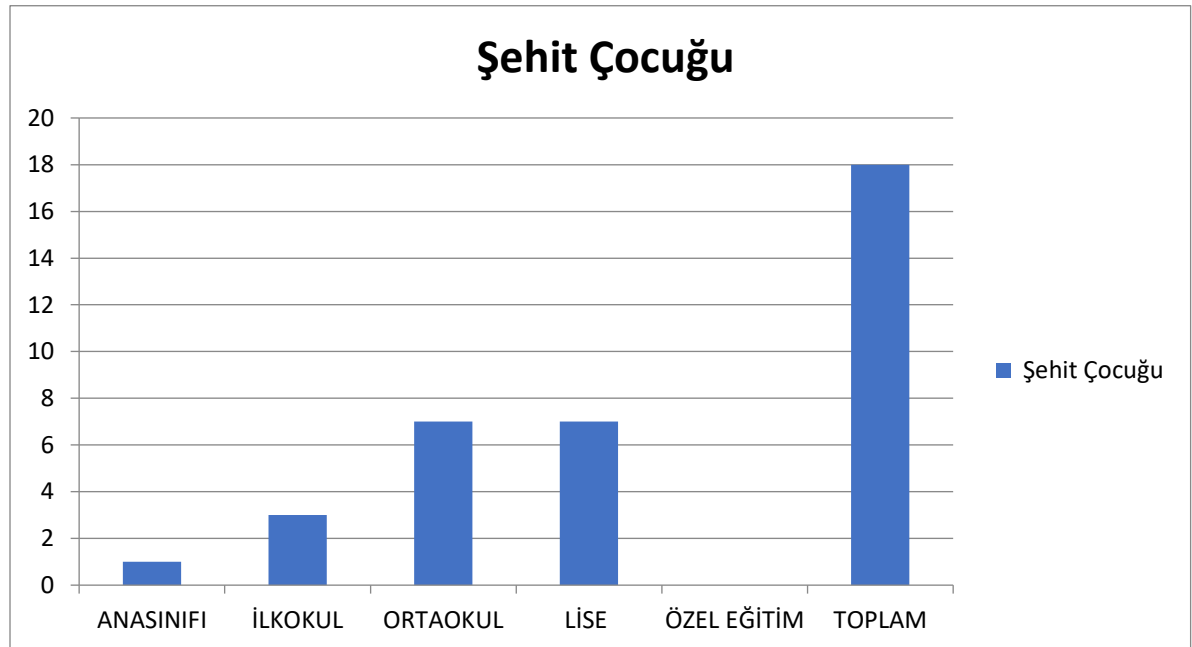
10.Elde dilen verilerde okul türlerine göre babası hayatta olmayan öğrenci sayısının(202) en fazla ortaokulda olduğu belirlenmiştir.



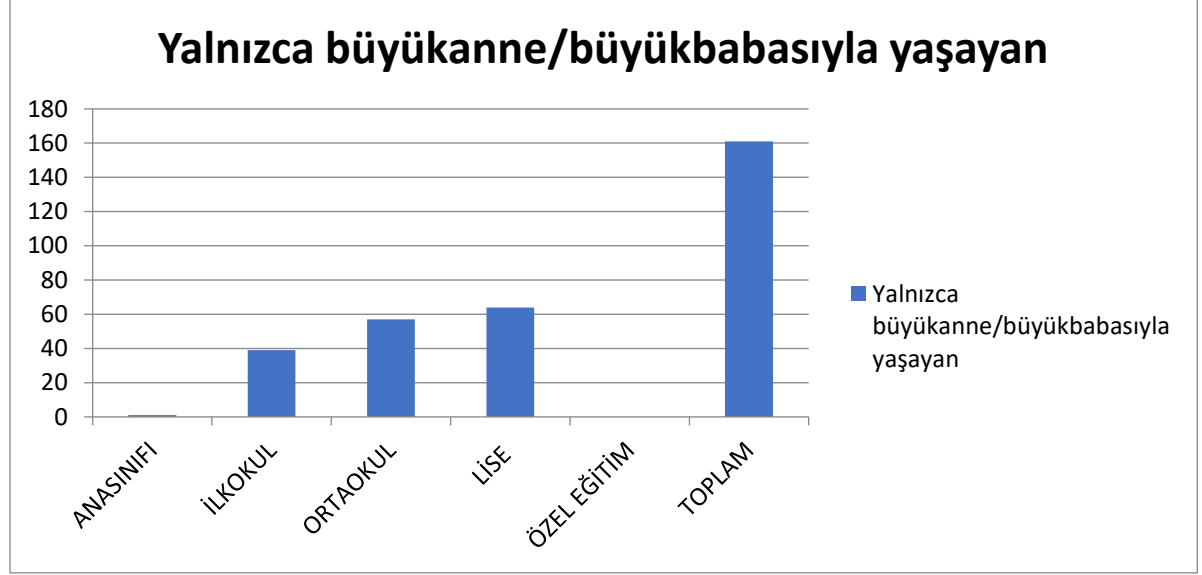
11. Elde dilen verilerde okul türlerine göre annesi ve babası hayatta olmayan öğrenci sayısının(25) en fazla lisede olduğu belirlenmiştir.



12. Elde dilen verilerde okul türlerine göre şehit çocuğu olan öğrenci sayısının 7'ser kişi olmak üzere en fazla ortaokul ve lise düzeyinde olduğu belirlendi.



13. Elde dilen verilerde okul türlerine göre yalnızca büyükanne/büyükbabasıyla yaşayan öğrenci sayısının(64) en fazla lisede olduğu belirlenmiştir.



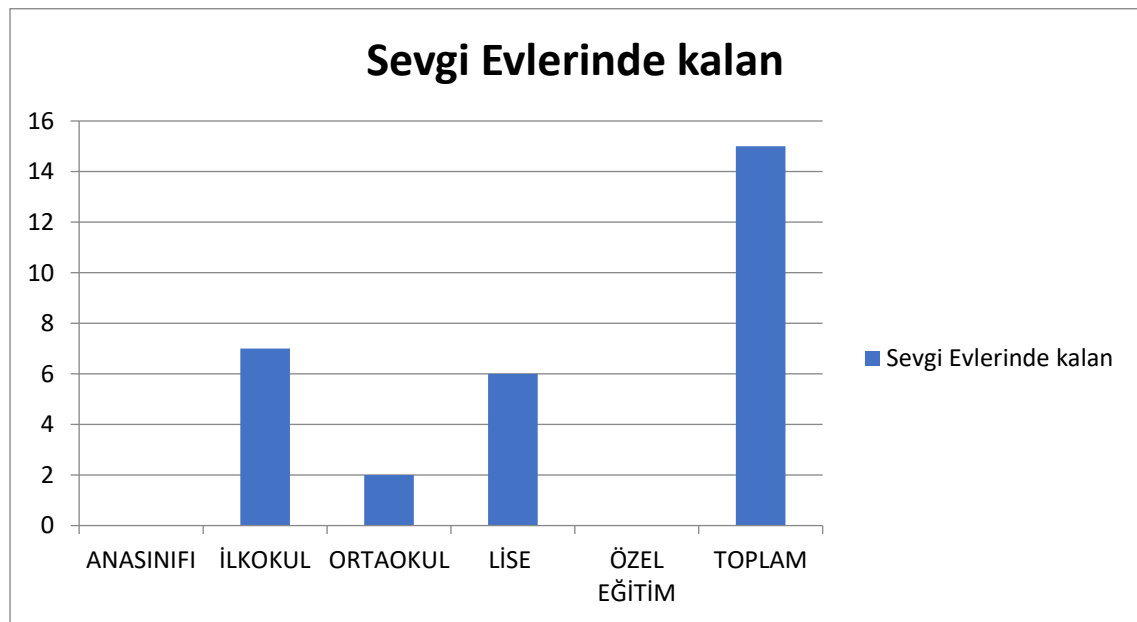
14. Elde dilen verilerde okul türlerine göre yalnızca diğer akrabalarıyla yaşayan öğrenci sayısının (10) en fazla lisede olduğu belirlenmiştir.



15. Elde dilen verilerde okul türlerine göre koruyucu aile gözetiminde olan öğrenci sayısının(11)en fazla lisede olduğu belirlenmiştir.



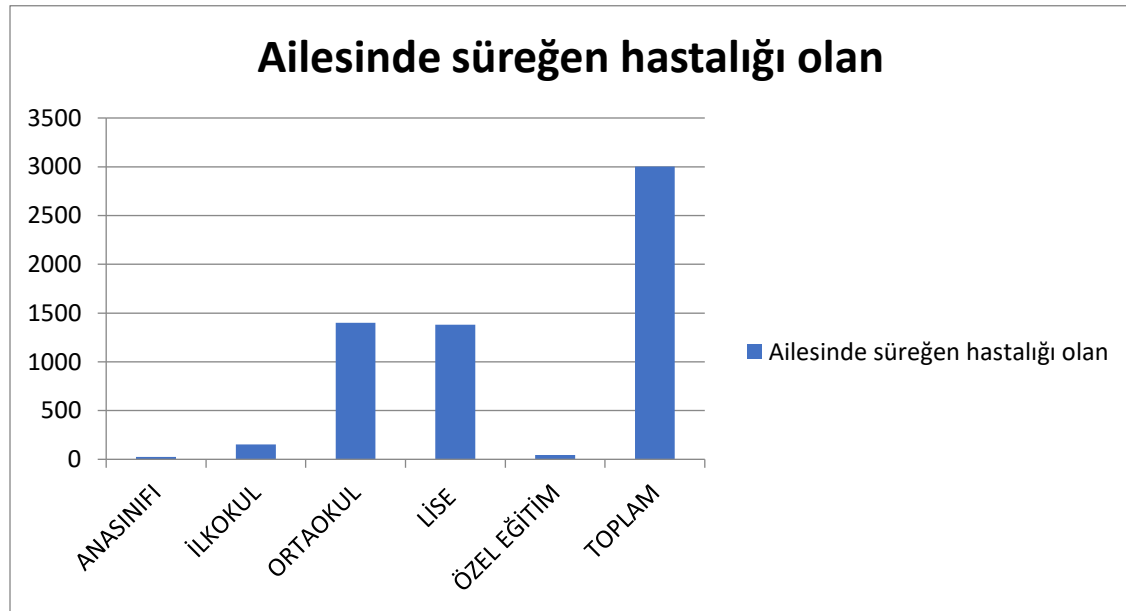
16. Elde dilen verilerde okul türlerine göre sevgi evlerinde kalan öğrenci sayısının(7)en fazla ilkokulda olduğu belirlenmiştir.



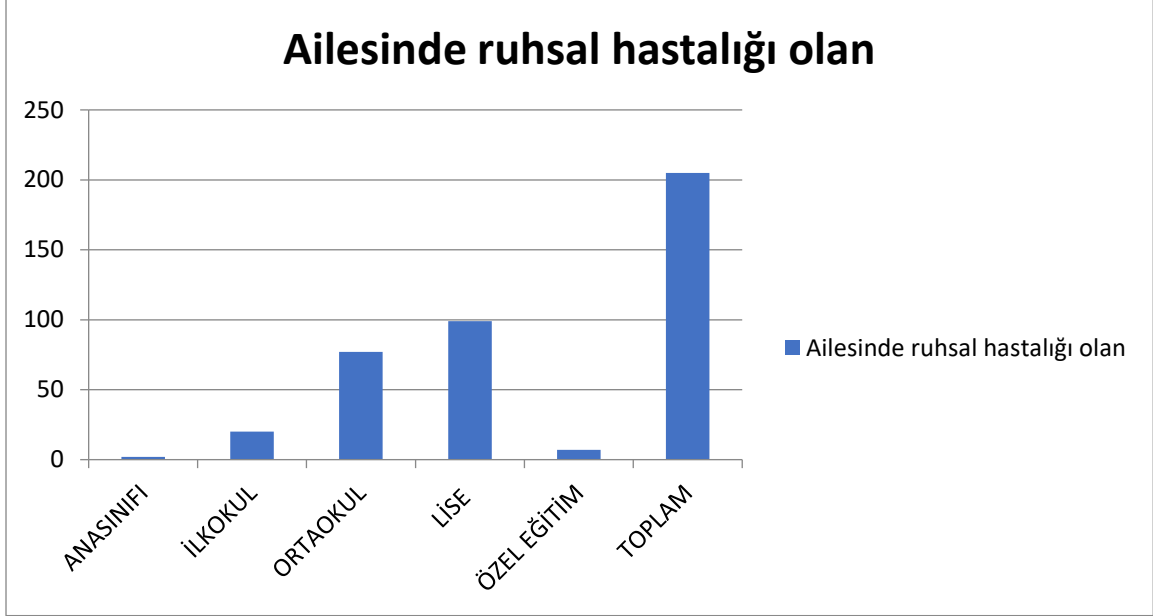
17. Elde dilen verilerde okul türlerine göre Sosyal Hizmetler Çocuk Esirgeme Kurumunda kalan öğrenci sayısının(38) en fazla ilkokulda olduğu belirlenmiştir.



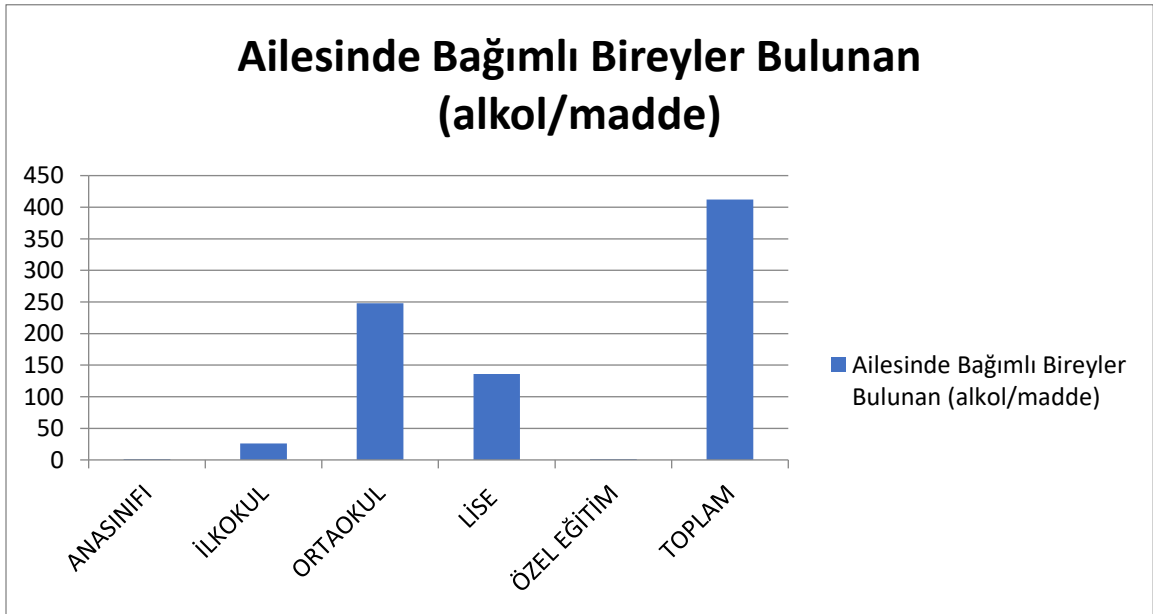
18. Elde dilen verilerde okul türlerine göre ailesinde süreğen hastalığı olan öğrenci sayısının(1399)en fazla ortaokulda olduğu belirlenmiştir.



19. Elde edilen verilerde okul türlerine göre ailesinde ruhsal hastalığı olan öğrenci sayısının(99)en fazla lisede olduğu belirlenmiştir.



20. Elde edilen verilerde okul türlerine göre ailesinde bağımlı bireyler bulunan(alkol/madde) öğrenci sayısının(248)en fazla ortaokulda olduğu belirlenmiştir.



21. Elde dilen verilerde okul türlerine göre ailesinde cezai hükmü bulunan öğrenci sayısının(125) en fazla lisede olduğu belirlenmiştir.



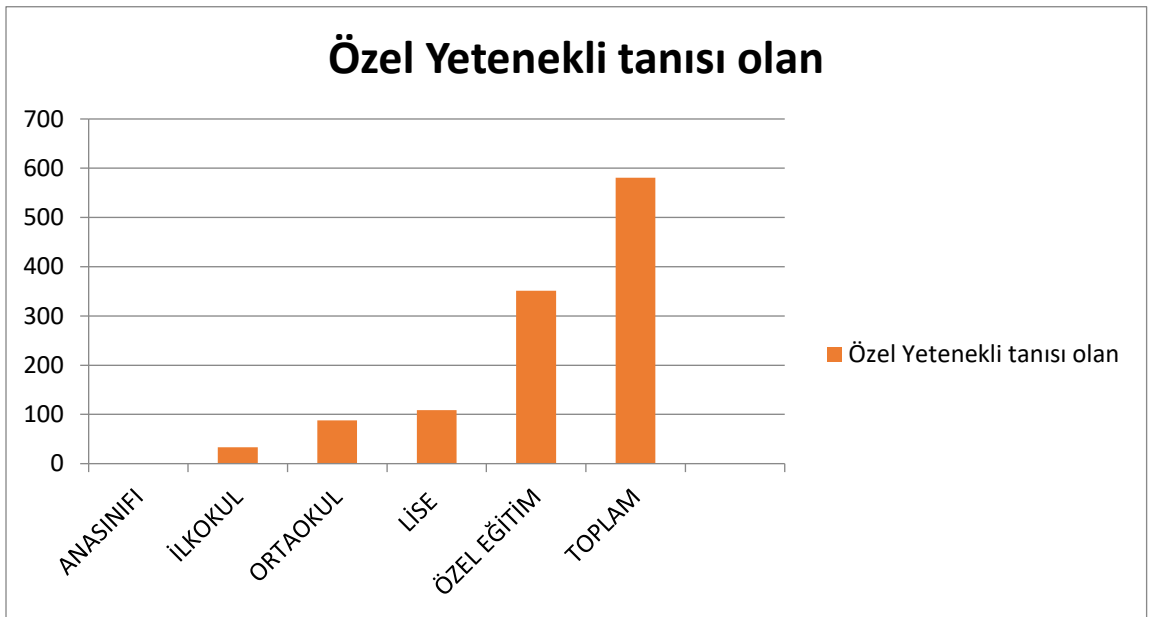
22. Elde dilen verilerde okul türlerine göre ailesi mevsimlik işçi olan öğrenci sayısının(593)en fazla lisede olduğu belirlenmiştir.



23. Elde edilen verilerde okul türlerine göre aile içi şiddete maruz kalan öğrenci sayısının(53)en fazla lisede olduğu belirlenmiştir.



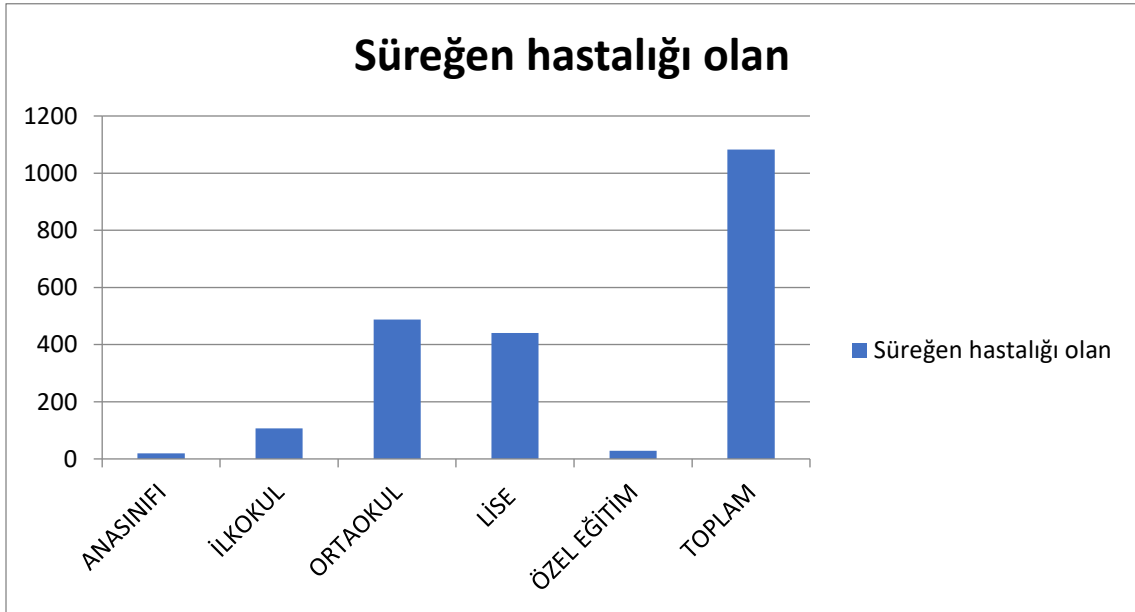
24. Elde edilen verilerde okul türlerine göre özel yetenek tanısı olan öğrenci sayısının(351)en fazla Bilim Ve Sanat Merkezinde olduğu belirlenmiştir.



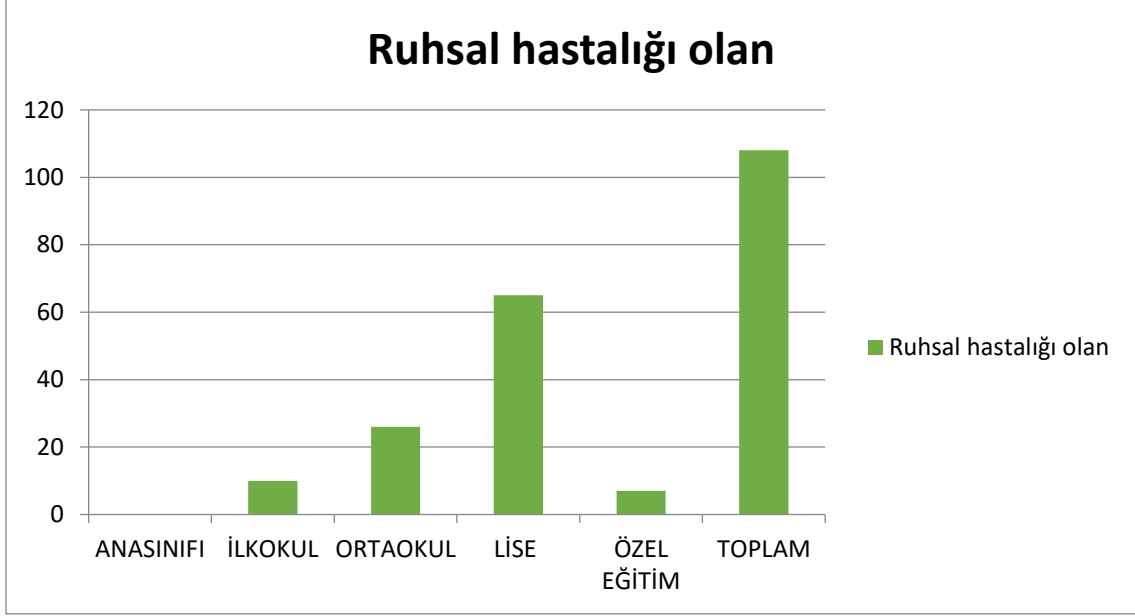
25. Elde edilen verilerde okul türlerine göre yetersizlik alanında özel eğitim raporu olan öğrenci sayısının(300)en fazla özel eğitim uygulama okulunda olduğu belirlenmiştir.



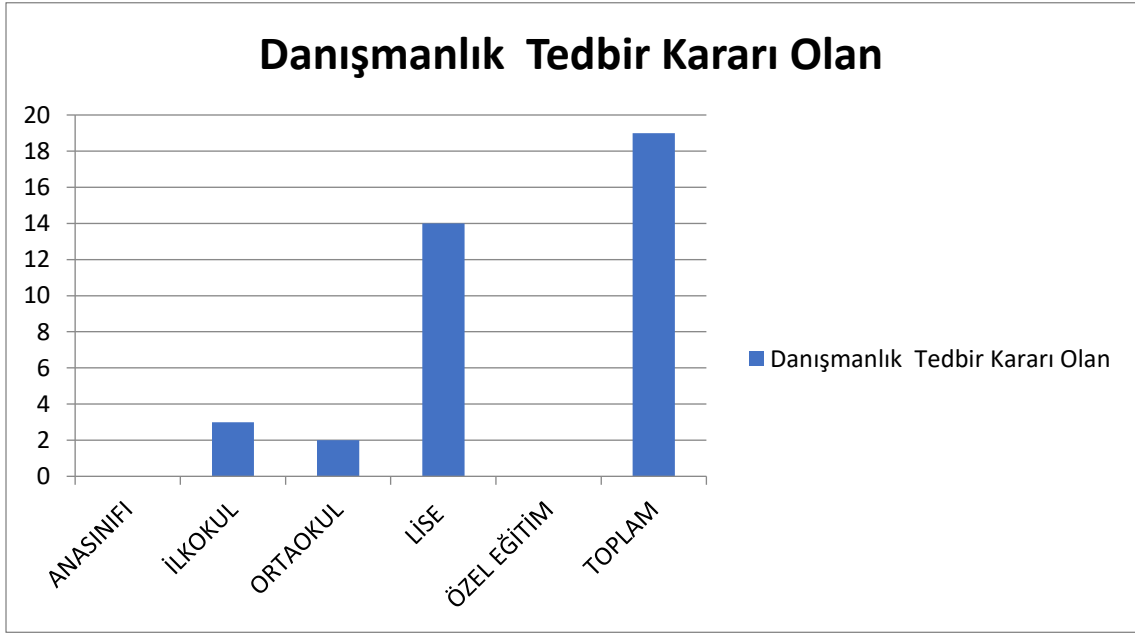
26. Elde edilen verilerde okul türlerine göre süreğen hastalığı olan öğrenci sayısının(488) ortaokulda olduğu belirlenmiştir.



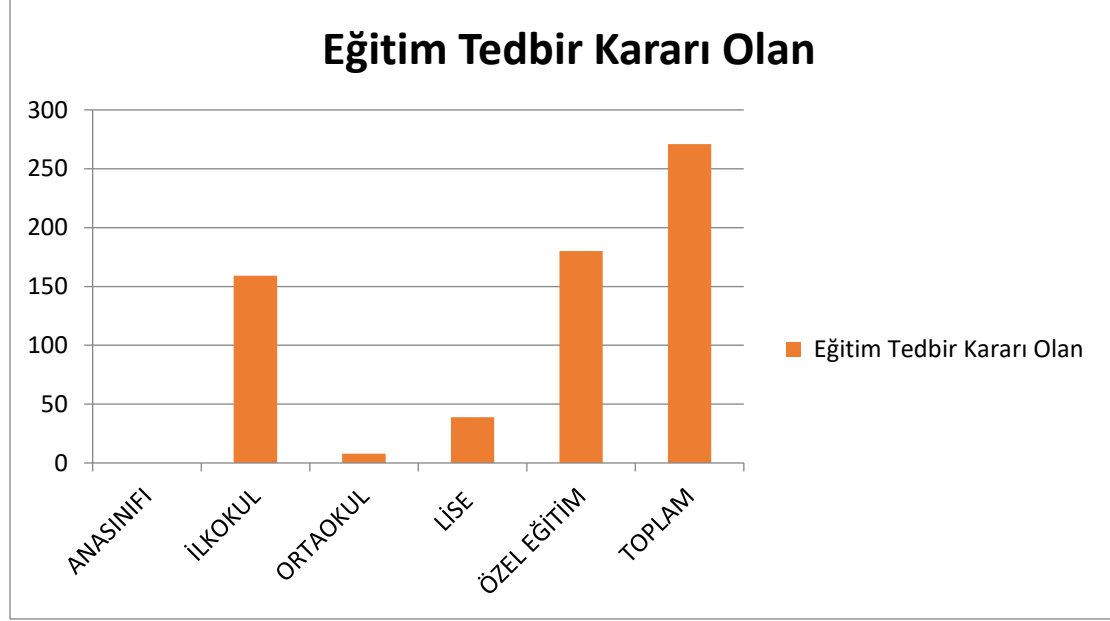
27. Elde edilen verilerde okul türlerine göre ruhsal hastalığı olan öğrenci sayısının(65)en fazla lisede olduğu belirlenmiştir.



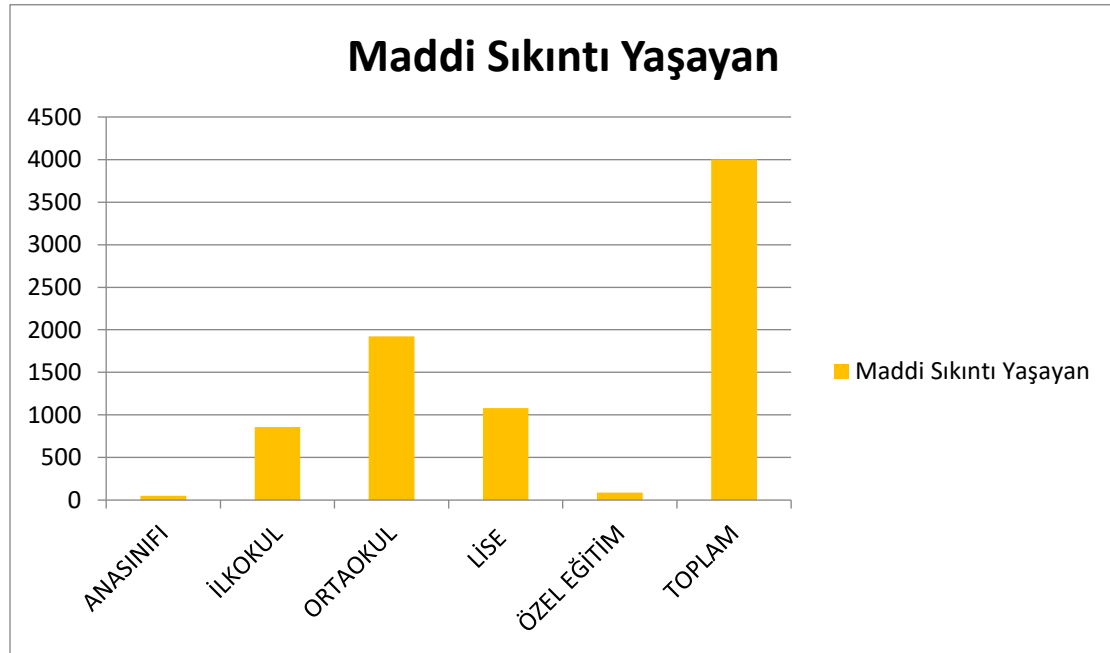
28. Elde edilen verilerde okul türlerine göre danışmanlık tedbir kararı olan öğrenci sayısının(14)en fazla lisede olduğu belirlenmiştir.



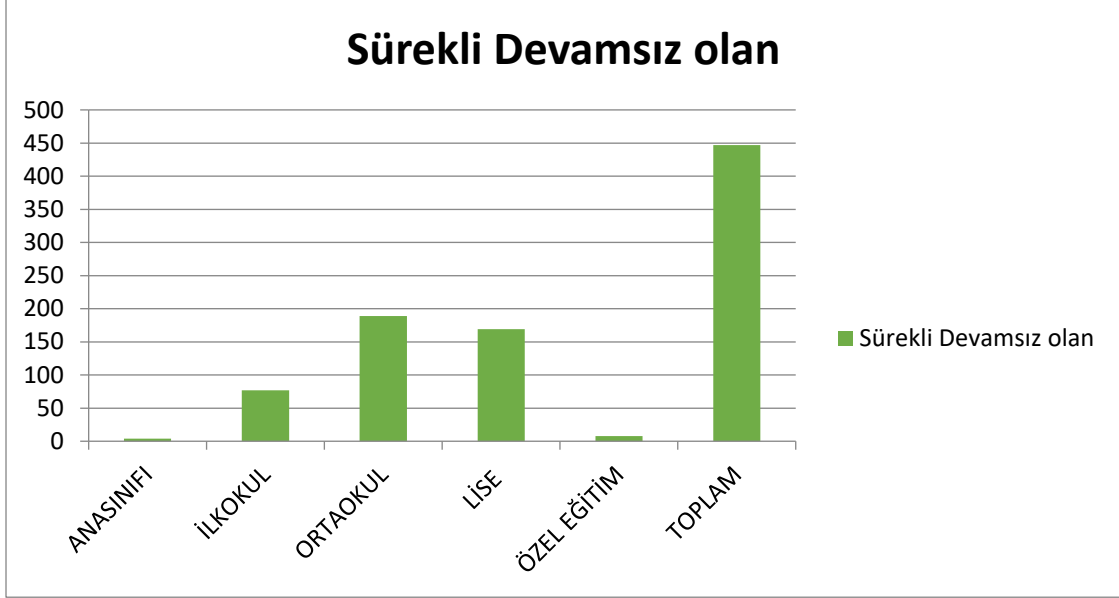
29. Elde dilen verilerde okul türlerine göre eğitim tedbir kararı olan öğrenci sayısının(180)en fazla özel eğitim uygulama okullarında olduğu belirlenmiştir.



30. Elde dilen verilerde okul türlerine göre maddi sıkıntı yaşayan öğrenci sayısının(1922) ortaokulda olduğu belirlenmiştir.



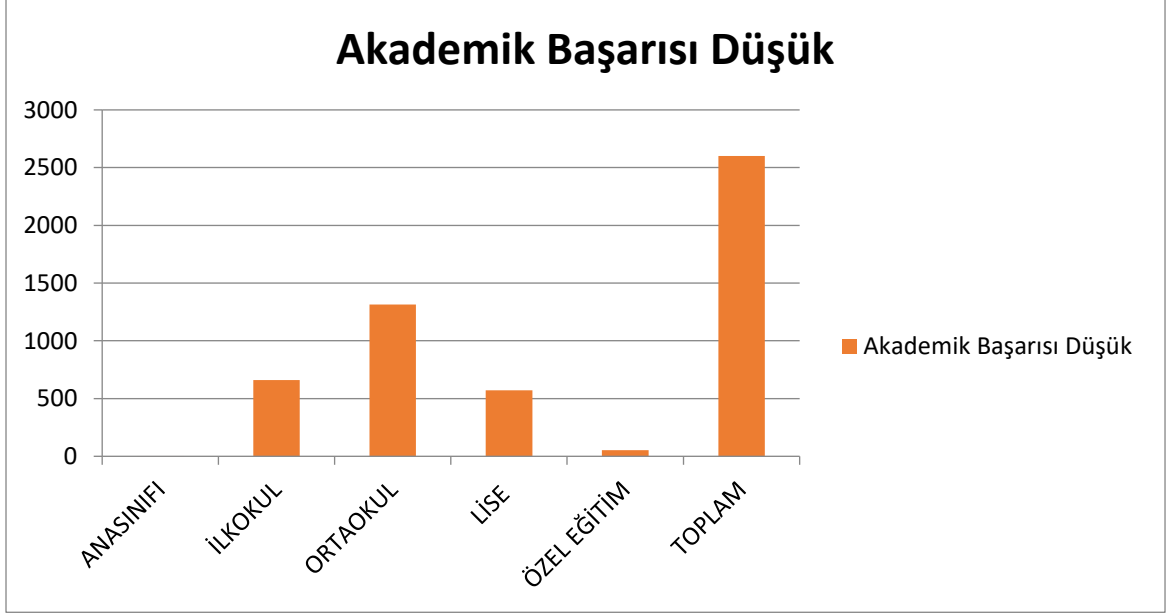
31. Elde edilen verilerde okul türlerine göre sürekli devamsız olan öğrenci sayısının(189)en fazla ortaokul olduğu belirlenmiştir.



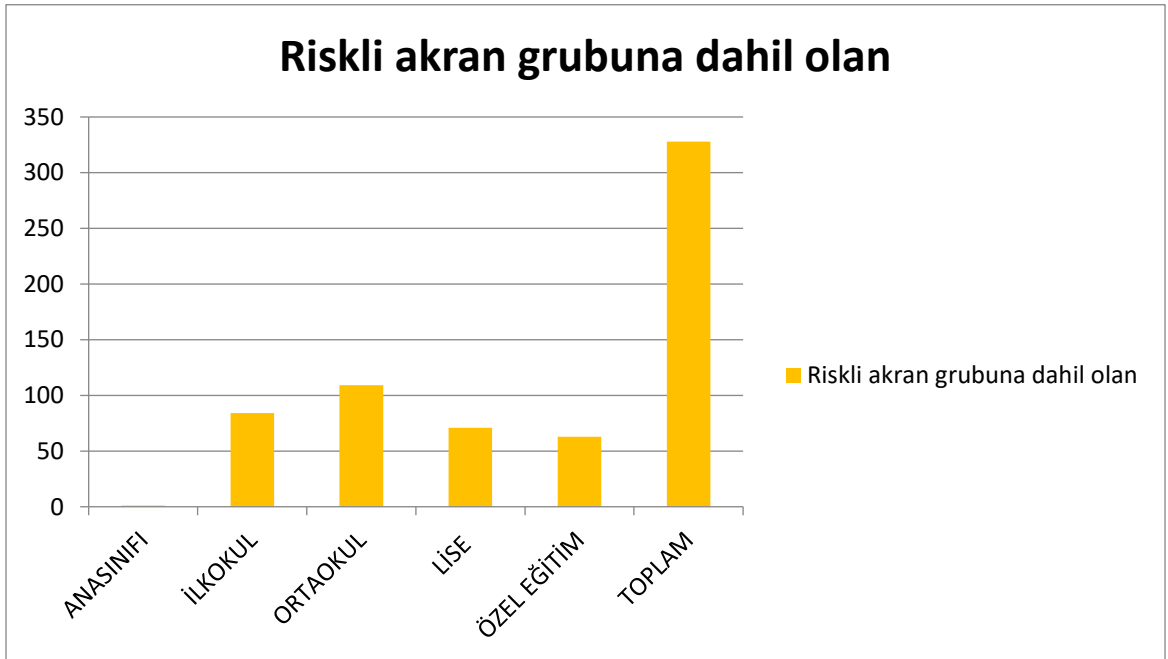
32. Elde edilen verilerde okul türlerine göre bir işte çalışan öğrenci sayısının(394)en fazla lisede olduğu belirlenmiştir.



33. Elde edilen verilerde okul türlerine göre akademik başarısı düşük olan öğrenci sayısının(1315)en fazla ortaokulda olduğu belirlenmiştir.



34. Elde edilen verilerde okul türlerine göre riskli akran grubuna dâhil olan öğrenci sayısının(109) en fazla ortaokulda olduğu belirlenmiştir.



YAPILACAK ÇALIŞMALAR /ÖNERİLER

- ✚ Tüm öğretmen, öğrenci ve velilerin kurumumuz web sitesi <http://adiyamanram.meb.k12.tr/> adresinde yayınlanan broşür, afiş ve sunumlara ulaşarak bilgilendirilmesi sağlanmalıdır.
- ✚ Öğrencilerin eğitsel, sosyal, mesleki ve kişisel gelişimini desteklemek amacıyla RAM ile iletişime geçilerek gerekli yönlendirmelerin yapılması sağlanabilir.
- ✚ Anne babası ayrılan ya da hayatta olmayan öğrencilerin sosyal, kişisel ve duygusal gelişimlerine destek olmak amacıyla görüşmeler yapılmalıdır.
- ✚ Özel Eğitim ve Rehberlik Hizmetleri Genel Müdürlüğünün web sitesinin öğretmenler tarafından takip edilerek güncel bilgi ve etkinliklerden haberdar olunması sağlanmalıdır.
- ✚ Okul rehber öğretmenleri tarafından risk grubunda bulunan öğrencilere/velilere/öğretmenlere yönelik eğitici, bilgilendirici seminer, toplantı, broşür ve sunum gibi faaliyetlerin gerçekleştirilmesi gerekir.
- ✚ Risk grubundaki öğrencilerin velilerine yönelik dönem ya da yıl boyu sürecek belli periyotlar içerisinde ebeveyn eğitimleri düzenlenmeli. Katılımcılara sürecin sonunda katılım belgesi verilmelidir.
- ✚ Risk grubundaki öğrencileri kendi yaşam alanlarında gözlemlemek amacıyla aile ziyaretlerinin düzenlenmesi yönünde gerekli planlamalar yapılmalıdır.
- ✚ Benzer risk grubundaki öğrenci grupları /ailelere yönelik olarak alanın uzmanı tarafından bilgilendirici/eğitici faaliyetler düzenlenmelidir.
- ✚ Risk gruplarındaki öğrencilere karşı okul rehber öğretmenlerinin fayda sağlayamadığı düşünülen durumlarda Adıyaman RAM veya ilgili diğer kuruluşlara yönlendirme yapılmalıdır. İlgili kurumlardan (Aile Sosyal, Gençlik Merkezi, Yerel Yönetimler, Toplum Destekli Polis, Sosyal Hizmet vb) destek talep edilebilir.

İrfan BÜYÜKTAŞ

Psikolojik Danışman

Orhan YALÇINDAĞ

Psikolojik Danışman

Fuat TURAN

Psikolojik Danışman



İLETİŞİM

ADİYAMAN REHBERLİK VE ARAŞTIRMA MERKEZİ

REHBERLİK HİZMETLERİ BÖLÜM BAŞKANLIĞI

***ADRES: ESENTEPE MAHALLESİ TOKİ YOLU 3202. SOKAK 5/E
ADİYAMAN***

TELEFON: 04162165514

WEB: <http://adiyamanram.meb.k12.tr>